



**ARCADIA**

**MEMORIA DE  
RESPONSABILIDAD  
SOCIAL 2022**

**INTEGRACIÓN LABORAL  
ARCADIA S.L.**

# INDICE

1. CONTENIDOS GENERALES .....	2
1.1. Compromiso de la Dirección .....	2
1.2. Presentación de la organización .....	2
1.3. Ética e integridad .....	5
1.4. Gobierno de la organización.....	6
1.5. Grupos de interés.....	7
2. CLIENTES.....	8
2.1. Satisfacción del cliente .....	8
2.2. Innovación en los productos y servicios .....	8
2.3. Calidad del servicio.....	9
2.4. Transparencia informativa sobre el producto o servicio.....	10
3. PERSONAS.....	11
3.1. Compromiso con las personas .....	11
3.2. Satisfacción de las personas trabajadoras .....	11
3.3. Igualdad de oportunidades y no discriminación .....	12
3.3. Conciliación de la vida personal, familiar y laboral .....	12
3.4. Formación y fomento de la empleabilidad.....	13
3.5. Seguridad y Salud.....	13
4. PROVEEDORES .....	15
4.1. Compras responsables .....	15
4.2. Clasificación y evaluación de proveedores y homologación.....	15
5. SOCIAL .....	16
5.1. Impacto social.....	16
5.2. Alineación del proyecto social con la estrategia.....	17
5.3. Canales de comunicación.....	17
6. MEDIO AMBIENTE.....	18
6.1. Impacto ambiental .....	18
6.2. Gestión ambiental .....	18

# 1. CONTENIDOS GENERALES

## 1.1. COMPROMISO DE LA DIRECCIÓN

### CARTA DE GERENCIA INTEGRACIÓN LABORAL ARCADIA S.L.

Integración Laboral Arcadia S.L. es un Centro Especial de Empleo de iniciativa social que desarrolla actividades en diferentes áreas desde hace más de 25 años, con una dedicación especial y fundamental hacia la enfermedad mental grave y su inserción sociolaboral.

El 90% del total de la plantilla lo componen personas con discapacidad, en su mayor parte personas que sufren alguna enfermedad mental.

ARCADIA es una entidad que tiene un compromiso firme con las personas de este colectivo y su integración comunitaria en Huesca y su provincia, creando alianzas con entidades públicas y privadas que refuercen el objetivo de la organización.

A lo largo de su historia se han ido desarrollando diferentes áreas laborales como Lavandería, Serrería-Carpintería, Jardinería, Confección, Digitalización, Huerta Ecológica, Limpieza o Viveros, siempre bajo los principios de mejora y formación continuas.

ARCADIA considera el capital humano su principal activo y se compromete a tratar siempre a las personas con honestidad, respeto, diálogo, transparencia y sensibilidad.

**Alberto Torres Milla**

Gerente de Integración Laboral Arcadia S.L.

## 1.2. PRESENTACIÓN DE LA ORGANIZACIÓN

Integración Laboral Arcadia S.L. es una empresa social sin ánimo de lucro creada en 1995 como Centro Especial de Empleo para contribuir a la inserción laboral de personas con Enfermedad Mental Grave de la provincia de Huesca.

Esta empresa social da trabajo a un colectivo con graves problemas de inserción social y laboral como es el de personas con trastorno mental grave que, según datos del INE 2020 (Instituto Nacional de Estadística) presenta una tasa de empleo del 17%. Estos bajos índices de ocupación son consecuencia, no solamente de la propia enfermedad, sino también en gran medida por el estigma social y laboral que sufren las personas con enfermedad mental grave.

Los resultados de esta gestión se evidencian en nuestros objetivos de rehabilitación (80% de mejoría en las personas que trabajan en sus dispositivos), demostrando año tras año la contención y disminución de presión al sistema de salud, así como su alta rentabilidad económica para la sociedad en forma de retorno social (3,15€ de retorno a la sociedad por cada euro invertido, según el estudio SROI realizado en 2014).

Integrar a estas personas como población activa en la sociedad conlleva necesariamente el desarrollo de acciones de acompañamiento y de apoyo que contribuyan a la incorporación a un puesto de trabajo, al mantenimiento de la vida laboral y, para algunas personas con grado de estabilidad personal y social, el acceso al mercado ordinario.

En 2022, la plantilla de ARCADIA estaba conformada por 86 personas, de las que un 88,4% tenían algún tipo de discapacidad. En Integración Laboral Arcadia S.L. disponemos de una red de nueve centros de trabajo con especialización profesional en las siguientes áreas:

#### Gestión Documental

Cuenta con casi 15 años de experiencia en catalogación y clasificación de fondos bibliográficos para Bibliotecas Públicas Municipales y de centros educativos. También realizamos el servicio de digitalización de documentos para la Diputación Provincial de Huesca.

#### Corte & Confección

Ofrecemos un servicio integral en un espacio de diseño, corte y confección que atiende encargos a medida. Las líneas más demandadas son la creación de vestuario laboral, complementos infantiles y diseño y creación de bolsas y bolsos de tela o de lona PVC reciclada.

#### Jardinería

Jardinería ARCADIA ofrece la garantía que supone una larga experiencia trabajando para el sector público y privado. Realiza servicios para comunidades de vecinos, acondicionamientos y mantenimientos de grandes superficies ajardinadas y trabajos en parques públicos de Huesca o en la Urbanización del Golf de Guara. Destaca el contrato de mantenimiento de zonas ajardinadas de los Hospitales del SALUD y el del Ayuntamiento de Huesca, realizado con Valentia a través de una UTE. Este año se ha puesto en marcha una nueva línea: Arcadia Forestal, dedicada a la limpieza y mantenimiento de zonas forestales.

#### Serrería y carpintería

Se realizan todo tipo de trabajos en madera, incluyendo tanto el servicio propio de una carpintería como las labores de diseño y construcción de mobiliario, elementos decorativos, cubiertas, etc. La línea GUDWUD, Arte + Madera + Locura, trabaja con

materiales sostenibles y reciclados para dar vida a las casas y las ciudades. También disponemos de una nueva planta pelletizadora para la fabricación y venta de este combustible con elevado poder calorífico y menor impacto ambiental.

### Viveros

Este taller desarrolla su labor en el Vivero de la Diputación Provincial de Huesca (DPH), que abastece a los municipios de la provincia de Huesca de planta forestal y ornamental. Su labor consiste en realizar las labores de peonaje, asumiendo tareas de todo el proceso de producción, multiplicación y cultivo de plantas: siembra, poda, repicado, plantación y arrancado, etc.

### Huerta ecológica

La Huerta Ecológica ARCADIA es una explotación agrícola dedicada, desde octubre de 2007, al cultivo ecológico de frutas, verduras, hortalizas y aromáticas. Está registrada en el Comité Aragonés de Agricultura Ecológica con el nº AR-1249/P. Vendemos sus productos al por menor en sus propias instalaciones o a través de los Supermercados Alto Aragón y el Mercado Agroecológico de Huesca.

### Lavandería

Lavandería ARCADIA ofrece un servicio integral de lavado y planchado de todo tipo de tejidos, atendiendo desde pequeños trabajos hasta encargos de gran envergadura. Entre sus clientes encontramos a la SD Huesca, la Escuela de Hostelería, Peña Guara, Hospital San Jorge, Sagrado Corazón de Jesús, Centro de Rehabilitación Psicosocial, así como restaurantes, casas rurales, residencias, etc. Además, se ofrece un servicio de recogida y reparto tanto para Huesca como para la provincia.

### Limpieza

Este servicio interno de la entidad da respuesta a las necesidades de todos los espacios e instalaciones: oficinas, talleres, centro de día y pisos tutelados. Además de las tareas de limpieza y mantenimiento, se ocupa del suministro de productos higiénicos necesarios en cada centro.

### Servicios Internos

Este taller desarrolla sus tareas dentro del programa asistencial de la entidad. Entre sus actividades están el servicio de Recepción, tanto física como telefónica, el servicio de Transporte y el servicio de comedor en el Centro de Día de Arcadia.

Estas áreas, aunque responden a una misma dirección y poseen características similares en su organización, funcionan como entes autónomos entre sí, con sus propios objetivos y particularidades.

Las ubicaciones de nuestras áreas de trabajo son las siguientes:

- » Dirección, administración, área comercial y asistencial: C/José María Lacasa, 13 bajo. 22001, Huesca.
- » Taller de confección: C. Siderurgia 11, Polígono Sepes parc. 59A, 22002 Huesca.
- » Taller de Gestión documental: C/José María Lacasa 13, bajo. 22001, Huesca.
- » Taller de Jardinería: C. Siderurgia 9, Polígono Sepes parc. 61, 22006 Huesca.
- » Taller de Serrería y carpintería: C. Siderurgia 9, Polígono Sepes parc. 61, 22006 Huesca.
- » Taller de Lavandería: Carretera Arguis-Hu km 2.5, 22004 Huesca.
- » Taller de Huerta ecológica: Carretera de Jaca Partida Algüerdia, 22006 Huesca.
- » Taller de Limpieza: Carretera de Jaca Partida Algüerdia, 22006 Huesca.
- » Taller de Viveros: Partida Afueras Huesca 694, 22004 Huesca.
- » Taller de Servicios Internos: Paseo Lucas Mallada 22, Pol. Magantina, 22006 Huesca.

### 1.3. ÉTICA E INTEGRIDAD

ARCADIA tenemos como misión disminuir la tasa de desempleo de personas con enfermedad de salud mental grave y acompañarles en la construcción de un nuevo proyecto de vida.

Para hacerlo, disponemos de una estructura empresarial con diferentes áreas productivas: Lavandería, Jardinería, Carpintería, Huerta Ecológica, Corte & Confección, Gestión Documental, Vivero, Limpieza y un departamento de Servicios Internos.

Nuestra visión es ser un referente como empresa social y como modelo de recuperación psicosocial en el sector de la salud mental a nivel local y autonómico, y con mayor proyección a nivel nacional.

Ofrecemos productos y servicios diseñados a medida, con un fuerte componente artesanal y basados en la sostenibilidad ambiental.

Nuestros valores y principios están basados en:

- » Compromiso: responsabilidad con el cuidado y la atención integral a las personas.
- » Enfoque normalizador: cercanía, trato y métodos no estigmatizantes.
- » Fiabilidad: confianza que generan nuestras actuaciones.

- » Coherencia: adecuación de los objetivos de rehabilitación a las posibilidades reales de cada persona y a cada momento.
- » Innovación y creatividad: apuesta por métodos y dispositivos nuevos.

Nuestras líneas estratégicas del Plan estratégico 2020-2024 son los siguientes:

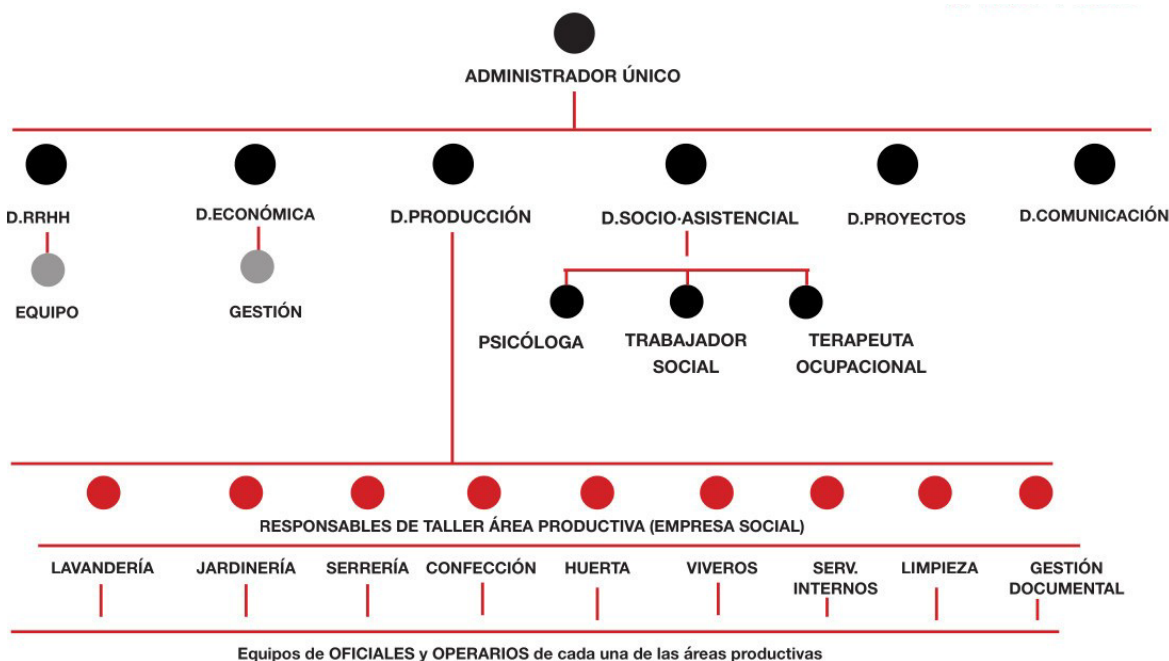
- » Mejora de la organización de los servicios.
- » Mejora de la calidad de los servicios.
- » Fortalecimiento de la estabilidad financiera.

### 1.4. GOBIERNO DE LA ORGANIZACIÓN

La gestión de gobierno de ARCADIA se rige por la figura de un administrador único encargado de llevar a cabo las acciones necesarias para ejecutar el plan estratégico, además de labores de promoción, gestión económica, de personal, alianzas con instituciones, entidades y otros agentes.

Dependientes de este administrados único, encontramos seis direcciones estratégicas que desarrollan diferentes áreas de trabajo en la entidad: Dirección Técnica & RRHH, Dirección Económica, Dirección de Producción, Dirección Socioasistencial, Dirección de Proyectos y Dirección de Comunicación e Innovación.

De la Dirección de Producción depende el área productiva, compuesto por los nueve talleres de la empresa social, cada uno de ellos con su correspondiente responsable de área y un equipo de oficiales y operarios.



## **1.5. GRUPOS DE INTERÉS**

Integración Laboral ARCADIA S.L. identifica a sus grupos de interés y colectivos con los que trabajamos. Desarrollamos diferentes estrategias para fomentar la comunicación, participación e interacción, en base a objetivos para cada uno de estos grupos de interés:

- » Usuarios/as
- » Familias
- » Trabajadoras/es
- » Sociedad
- » Clientes
- » Proveedores
- » Entidades sociales
- » Administración Pública

El trabajo conjunto con todos nuestros grupos de interés marca nuestra estrategia de trabajo y crecimiento a corto, medio y largo plazo.



## 2. CLIENTES

### 2.1. SATISFACCIÓN DEL CLIENTE

Trabajamos constantemente para que nuestros clientes estén totalmente satisfechos con nuestros servicios y productos. Ofrecemos productos a medida en base a las características y necesidades de cada uno de nuestros clientes y realizamos reuniones periódicas con ellos, caminando en la senda de la mejora continua. Muestra de ello es la ausencia de reclamaciones en ninguno de nuestros servicios.

No nos consideramos un mero proveedor sino un aliado. Por ello, mantenemos relaciones laborales bien cimentadas y continuadas en el tiempo con clientes fidelizados. Eso sin descuidar la búsqueda de nuevas oportunidades de negocio que hagan crecer los diferentes servicios de los que disponemos.

### 2.2. INNOVACIÓN EN LOS PRODUCTOS Y SERVICIOS

La innovación ha sido siempre una piedra angular de ARCADIA. La innovación, en momentos de transición o en momentos de cambio, significa el punto de partida a la búsqueda de nuevas oportunidades. Innovar es, según la filósofa francesa Simone de Beauvoir, poner en relación cosas ya existentes. La gran cantidad de proyectos, propuestas y actuaciones que se desarrollan en ARCADIA son un campo rico para la oportunidad de poner cosas en relación y con la mirada siempre puesta en el futuro.

En Integración Laboral Arcadia S.L. la mejora continua es una máxima. A nivel general, en la empresa social hemos implementado un programa informático ad hoc con el objetivo de poder acelerar los flujos de trabajo, acortando así los tiempos de entrega de los productos. Dicho programa también contribuye a que la documentación como presupuestos, albaranes y facturas llegue a nuestros clientes en el menor plazo posible. Además, en los diferentes talleres se investigan nuevas líneas de trabajo, desarrollando planes de viabilidad para comercializar nuevos productos con valor añadido.

En el taller de serrería, ofrecemos producciones personalizadas y exclusivas, bajo nuestra marca GUDWUD, izando nuestra bandera con el lema “Madera, Arte y Locura”. De esta mezcla de fuerzas, obtenemos como resultado unas piezas de madera con diversas utilidades, decoradas artísticamente por el estudio de arte Fratelli Moca.

Adicionalmente, el pasado año se puso en marcha una nueva línea de negocio basada en la Economía Circular: una planta de pelletizaje. Una fórmula para generar nuevos puestos de empleo para personas con Enfermedad Mental Grave y que, al mismo tiempo, permite revalorizar los residuos de la madera ofreciendo una nueva

posibilidad ante el aumento de los costes energéticos. De esta manera, damos una segunda vida a la madera, creando una alternativa energética limpia y sostenible, cerrando así el ciclo de la economía circular.

En el área de Corte y Confección también ofrecemos una muestra de que la innovación está presente en el día a día de Arcadia. El diseño innovador de las bolsas de lona reciclada ofrece a nuestros clientes productos totalmente personalizados y exclusivos, al mismo tiempo que apuesta por la reutilización y reciclaje de estos materiales, dándoles una segunda vida útil.

La lavandería también se suma a la innovación con la reciente incorporación de una báscula para pesar la ropa limpia, compuesta por diferentes módulos que, unidos, conforman una herramienta de un nivel excepcional. Los pesajes de ropa se realizan in situ, en las instalaciones del cliente, y ambas partes conocemos a tiempo real todos los datos relacionados a esta acción: pesos clasificados por tipos de ropa, taras, albaranes emitidos y firmados. De esta manera, se reduce factor error y se aceleran los flujos de trabajo. Se ha diseñado para ello un sistema digitalizado a través de una aplicación personalizada para optimizar in situ los pedidos realizados. La lavandería de Arcadia también ha estrenado el último año una calandra, una máquina que facilita el planchado y doblado de ropa con el fin de agilizar tareas, reducir tiempos, incorporar nuevos clientes e incrementar el empleo.

En Arcadia, también innovamos mirando al pasado, valorando lo que nuestros antepasados trabajaron. Es por ello que, desde la Huerta Ecológica, hemos recuperado ciertas variedades de semillas autóctonas, en colaboración directa con el Centro de Investigación y Tecnología Agroalimentaria de Aragón (CITA). Asimismo, hemos sustituido el arado con maquinaria por el arado de tracción animal para la mejora de la gestión de la calidad de la tierra y para la reducción de las emisiones de CO<sub>2</sub>.

Además, se ha creado un nuevo equipo laboral para desarrollar una nueva línea de negocio: Arcadia Forestal. Este equipo se ocupa de las tareas de mantenimiento y limpieza de montes y de algunos tramos del Camino de Santiago, así como labores de deforestación y prevención de incendios en la Sierra de Gratal.

### **2.3. CALIDAD DEL SERVICIO**

Gracias a nuestro deseo de ser mejores cada día, hemos podido lograr productos y servicios que cumplen con los más altos estándares de calidad.

En 2022 no hemos recibido ninguna reclamación de nuestros servicios y productos por parte de nuestros clientes y grupos de interés.

## **2.4. TRANSPARENCIA INFORMATIVA SOBRE EL PRODUCTO O SERVICIO**

Nuestros valores son: compromiso, fiabilidad e innovación y creatividad. Es por ello que apostamos firmemente por transparencia, en todos los sentidos.

Publicamos las memorias anuales en nuestra web [www.redarcadia.es](http://www.redarcadia.es), donde también se pueden consultar todos nuestros productos y servicios, y toda clase de documentación como la solvencia técnica, la arquitectura organizacional o los presupuestos y cuentas anuales.

La transparencia nos parece tan fundamental que resolvemos todos los conflictos posibles con clientes y proveedores de manera amistosa y sincera, con la finalidad de construir una relación de transparencia y accesibilidad. Ante una posible falta de acuerdo, se procede a la contratación de una mediación y resolución de conflicto privada, sin necesidad de procesos legales y judiciales.

## 3. PERSONAS

### 3.1. COMPROMISO CON LAS PERSONAS

Desde Integración Laboral Arcadia S.L., realizamos la gestión de las personas de forma honesta, austera, transparente y sostenible, asegurando los mecanismos necesarios de control interno y externo, así como los procedimientos de aplicación de los procesos de mejora.

Nuestro compromiso ético establece los siguientes puntos relacionados con el personal:

- » Velar por las buenas prácticas orientadas a la consecución de objetivos y alineados con la misión, visión y valores de la organización.
- » Promover el compromiso activo con las personas atendidas y con los procesos operativos como un elemento principal para el proceso de recuperación.
- » Compromiso de estabilidad en el empleo del equipo humano, procurando en la medida de lo posible la continuidad de los equipos profesionales.
- » Integrar mediante trabajo en equipo desde la cooperación y la comprensión de la complejidad del ámbito de intervención, asegurando la supervisión y el apoyo individual en el desarrollo técnico de la misión.
- » Desarrollar los mecanismos necesarios para asegurar la participación en la toma de decisiones y el respeto al encuadre funcional de la organización
- » Propiciar reflexión ética respecto a su acción individual en el ejercicio de la profesión, así como en el conocimiento de la especificidad de trabajar en una entidad sin ánimo de lucro.
- » Velar por la formación y cualificación continuada de los profesionales.
- » Todos los trabajadores y trabajadoras han de asumir los compromisos éticos de la Fundación y tenerlos presentes en todo momento y participar en la mejora y desarrollo cotidiano de este código ético.

### 3.2. SATISFACCIÓN DE LAS PERSONAS TRABAJADORAS

Para conocer el nivel de satisfacción de las personas que trabajan en Arcadia, se realiza una Encuesta de satisfacción con una periodicidad bianual. La última encuesta realizada a profesionales arrojó un índice de satisfacción de 8 puntos.

El objetivo de esa herramienta es conocer la opinión de uno de nuestros valores más importantes. Para ello, a través de estas encuestas se obtiene información sobre

diferentes aspectos a valorar, identificando posibles áreas de mejora en cuestiones sociolaborales.

### **3.3. IGUALDAD DE OPORTUNIDADES Y NO DISCRIMINACIÓN**

Integración Laboral Arcadia S.L. dispone de un Plan de Igualdad de Oportunidades entre Hombres y Mujeres que entró en vigencia en 2022. En este plan se recoge el análisis de la entidad y se proponen diferentes medidas y actuaciones para promover la igualdad de oportunidades en todos los ámbitos: selección, contratación, promoción, formación, retribución, conciliación...

Asimismo, se ha aprobado un Protocolo de Prevención del Acoso Sexual y/o por razón de sexo para evitar o actuar ante situaciones o conductas que se den dentro de la organización.

Los objetivos específicos en los que se están trabajando son:

- » Incorporar la Igualdad de Oportunidades entre hombres y mujeres como un principio transversal en todas las políticas de la organización.
- » Fomentar el equilibrio y la paridad de sexos en la plantilla de la empresa.
- » Conseguir la proporción hombres-mujeres en los procesos de promoción, respetando el principio de igualdad, para acceder a puestos de responsabilidad.
- » Realizar acciones formativas en materia de igualdad dirigidas al personal de la empresa.
- » Conocimiento, sensibilización y difusión entre toda la plantilla de las medidas de conciliación de la vida laboral, familiar y personal.
- » Integrar la Igualdad de oportunidades en las políticas de Prevención de Riesgos Laborales.

### **3.3. CONCILIACIÓN DE LA VIDA PERSONAL, FAMILIAR Y LABORAL**

En Integración Laboral Arcadia S.L. se adoptan las medidas necesarias para facilitar la conciliación de la vida personal, familiar y laboral. Entre las medidas implantadas en la organización del tiempo encontramos las siguientes:

- » Jornada laboral intensiva
- » Organización de la formación y reuniones en horario laboral
- » Organización de turnos estables de trabajo
- » Posibilidad de reducción de la jornada laboral
- » Flexibilidad en la entrada y salida del puesto de trabajo

### **3.4. FORMACIÓN Y FOMENTO DE LA EMPLEABILIDAD**

En Integración Laboral Arcadia S.L. se dispone de un Plan de Formación Anual para dar respuesta a las necesidades formativas de la plantilla. La programación de los cursos realizados durante el año se realiza tras realizar una recogida de las sugerencias y necesidades de los diferentes puestos de trabajo mediante una encuesta a las y los trabajadores, así como identificando posibles áreas formativas con reuniones con los diferentes responsables.

Con la formación se pretenden cumplir varios objetivos importantes para el crecimiento de la organización:

- » Mejorar los hábitos y competencias del personal y con ello su capacidad.
- » Mejorar su empleabilidad.
- » Desarrollar procesos y proyectos más innovadores gracias al desarrollo de habilidades concretas.

Durante 2022 se realizaron los siguientes cursos:

Curso	Hombres	Mujeres	Total
Prevención de Riesgos Laborales en el puesto de Lavandería	10	8	18
Nivel Básico en Prevención de Riesgos Laborales	2	0	2
Carretillas elevadoras	3	1	4
<b>TOTAL</b>	15	9	24

### **3.5. SEGURIDAD Y SALUD**

La salud es lo primero en Integración Laboral Arcadia, dado que nuestro objetivo principal es acompañar en los procesos de curación a los usuarios de enfermedad mental grave de la Fundación Agustín Serrate.

Nuestra misión es la rehabilitación psicosocial y la integración en la comunidad de las personas con problemas de salud mental. Realizamos el seguimiento de la medicación de las personas que forman parte del proyecto vía administración directa, realizando el seguimiento de las personas que la toman autónomamente, así como el control de solicitudes de receta. En 2022 se realizaron 28.044 administraciones de medicación.

En cuanto a la Prevención de Riesgos Laborales y salud en la empresa, trabajamos con la mutua MAZ. De la mano de la misma, impartimos cursos de PRL genéricos y

especializados en cada unidad de negocio o taller productivo, como el curso de manejo de carretillas elevadoras realizado por los trabajadores del taller de serrería.

Siendo conscientes de la importancia de la seguridad en el trabajo, trabajamos para que todos los aspectos de la misma se cumplan, realizando un seguimiento exhaustivo de la coordinación de actividades empresariales (CAE). Así mismo, proporcionamos a todos nuestros trabajadores y visitas todos los equipos de protección individuales (EPIs) requeridos.

Resumen de Contingencias	Año 2022
Accidentes de trabajo con baja	9
Accidentes de trabajo sin baja	6
Enfermedades profesionales con baja	0
Enfermedades profesionales sin baja	0
Recaídas AT con baja	0
Bajas por contingencias comunes	13
Nº Total de bajas por enfermedad profesional y enfermedad común	129
Nº Total de días no trabajados por contingencia profesional	0
Nº Total de días no trabajados por contingencia común	115

Mes	Nº trabajadores	Nº Accidentes acumulados
01	83	1
02	83	3
03	82	4
04	83	6
05	82	8
06	85	9
07	87	9
08	87	9
09	87	11
10	88	13
11	85	13
12	86	15

## 4. PROVEEDORES

### 4.1. COMPRAS RESPONSABLES

Priorizamos bajo las mismas condiciones de ofertas técnicas y económicas, aquellas organizaciones que contribuyan a la labor social. Trabajamos con entidades sociales que impulsan la inserción sociolaboral de personas en riesgo de exclusión social y la igualdad de oportunidades.

En toda la red Arcadia la persona es el centro, por lo tanto, descartamos de manera automática colaborar en cualquier aspecto con organizaciones que no respeten los derechos humanos y de los trabajadores.

Además de priorizar la elección de proveedores que compartan los mismos valores que Arcadia, apostamos por las alianzas con proveedores locales. Creemos firmemente en la compra de cercanía, tanto por la calidad del producto local como por la ausencia de huella de carbono.

### 4.2. CLASIFICACIÓN Y EVALUACIÓN DE PROVEEDORES Y HOMOLOGACIÓN

En Arcadia perseguimos la consolidación de proveedores que trabajan fomentando la responsabilidad social y el respeto al medio ambiente, en la totalidad de nuestra cadena de suministro.

El importe anual estimado de compras es el elemento determinante de los requerimientos económicos del proceso de homologación de proveedores.

Para todos los proveedores cuyo gasto sea superior a 3.000€ anuales es necesaria la cumplimentación de la Hoja de Datos. (Son todos aquellos proveedores a los que se les aplica el modelo 347)

En cambio, para los proveedores de 0 a 3.000€ anuales no es necesario realizar la cumplimentación de la Hoja de Datos, pero sí contar con la aprobación del Departamento de Compras.



## 5. SOCIAL

### 5.1. IMPACTO SOCIAL

El modelo de intervención de Integración Laboral Arcadia S.L. está centrado en las personas con Enfermedad Mental Grave. Trabajamos desde una perspectiva transversal, tanto rehabilitadora como terapéutica, donde lo importante es dotar a las personas de lo que Liberman llamaba *ambiente social especial*. Ofrecemos lugares donde la persona acude con muy diversas necesidades, expectativas y motivos.

El objetivo principal de nuestro trabajo es suscitar un deseo de cambio. Desde la filosofía o estrategia global de intervención con personas con Trastornos de Enfermedad Mental Grave (EMG), el empleo es una de las áreas privilegiadas sobre la que se articula el proceso de recuperación. Ya que tan solo el 17% de las personas con EMG tiene empleo (según datos del Instituto Nacional de Estadística, INE 2020).

Por ello, el empleo es una de las demandas principales del colectivo ante las mayores dificultades a las que se enfrentan debido al hándicap del estigma que la sociedad tiene sobre las personas con enfermedad mental, así como a la propia enfermedad.

En Integración Laboral Arcadia S.L. se realiza un seguimiento personalizado de cada trabajador realizando un Plan Individualizado de Rehabilitación en dispositivo o servicio laboral. Durante todo el itinerario del Programa Laboral se realiza un acompañamiento y seguimiento por parte del Equipo Multidisciplinar formado por psicólogo, trabajador social y terapeuta ocupacional, así como por parte del equipo técnico y de monitores de cada uno de los talleres.

Desde el primer momento en que una persona accede a los dispositivos laborales de ARCADIA se define y diseña el Plan Individualizado de Rehabilitación (PIR), un conjunto de intervenciones cuyo objetivo final es abordar el proceso de recuperación psicosocial del paciente. La duración mínima suele ser de un año, la máxima va a depender del grado de dificultad de la persona. Periódicamente se lleva a cabo una evaluación del PIR a través de un seguimiento de los objetivos y estrategias de actuación definidas.

Los beneficios sociales, laborales y económicos que la ARCADIA retorna con su actividad a las personas con trastornos mentales graves de Aragón, sus familias y a la sociedad en su conjunto son indudables. En la medición del impacto social y económico de ARCADIA mediante la aplicación de la metodología SROI (Retorno social de las inversiones) se concluye que por cada euro (1€) en apoyo económico y en especie para el funcionamiento de la entidad, la organización ha conseguido retornar a la sociedad con su actividad 3,15 € (en retornos sociales y económicos).

## 5.2. ALINEACIÓN DEL PROYECTO SOCIAL CON LA ESTRATEGIA

ARCADIA tiene como misión disminuir la tasa de desempleo de personas con enfermedad de salud mental grave, y acompañarles en la construcción de un nuevo proyecto de vida. La estructura empresarial creada a través de las diferentes áreas productivas está diseñada para alcanzar ese objetivo, apoyándose también en un programa asistencial o relacional que acompaña de forma personal a las personas y sus familias.

## 5.3. CANALES DE COMUNICACIÓN

El plan de comunicación de ARCADIA 2020-2022 tiene como objetivo principal dar a conocer el proceso de transición de la organización hacia un modelo de Empresa Social centrado en la inserción laboral de personas con enfermedad mental, a través de la creación de productos y servicios de valor añadido y competitivos a nivel de mercado.

Actualmente, el plan de comunicación se orienta específicamente a la difusión de cada una de las áreas de negocio de los diferentes talleres. Este plan contempla la definición de target y perfiles de clientes de cada producto y servicio, con el objetivo de definir mejor los canales y las acciones comunicativas concretas. Asimismo, ARCADIA está inmersa en un proceso de mejora del contenido audiovisual y fotográfico de los diferentes talleres, trabajando junto con una empresa de comunicación para la mejora de difusión y venta de los productos.

Además, se están actualizando las redes sociales de la entidad y abriendo nuevos canales en otras redes, con el objetivo de comunicar todas las acciones y servicios a nuestro público, adaptando a cada canal comunicativo el nuevo diseño de marca. También se está modificando la página web con el fin de alinear toda la comunicación externa de la entidad con su nueva imagen, más moderna, cercana y profesional.

Estas acciones continúan con el plan de comunicación que comenzó en el año 2020 con el cambio de imagen, con un nuevo logo y aplicaciones representativas de la entidad. Este cambio fue acompañado de la creación de un Manual de Estilo para toda la documentación interna y externa, así como la implantación de un Plan de Comunicación Interna para transmitir toda la información de manera periódica a la plantilla de ARCADIA mediante, entre otras actuaciones, el envío mensual de un boletín de noticias interno.

Finalmente, el Plan de Comunicación externa se complementa con los convenios de colaboración con los principales medios de comunicación de la ciudad de Huesca (Diario del Alto Aragón, Radio Huesca, etc.) para la difusión periódica de los servicios y talleres más significativos de la entidad.

## 6. MEDIO AMBIENTE

### 6.1. IMPACTO AMBIENTAL

Para conocer nuestro impacto ambiental realizamos un seguimiento de la evolución de los siguientes indicadores:

Consumo	Año 2020	Año 2021	Año 2022
Consumo electricidad (kw)	92.340	89.217	86.200
Consumo agua: m3 en oficina	271	218	182
Consumo tóner	4	3	3
Consumo papel	3.162	3.108	3.047
Residuos peligrosos gestionados/producidos por unidad de producción	35	34	32

### 6.2. GESTIÓN AMBIENTAL

Todas las personas que formamos la red Arcadia estamos deseamos mejorar el mundo en la medida que nos es posible. Esto implica la concienciación absoluta con la gestión medioambiental.

En todas nuestras instalaciones se separan el papel, el cartón y los plásticos para su correcto reciclaje. También se están tomando medidas de ahorro energético que además ofrecen mejores condiciones ambientales, como la sustitución de lámparas tradicionales por luminarias LED en los diferentes centros.

La economía circular es nuestro sello de identidad. Como empresa social que trabaja con enfermedad mental grave, creemos en las segundas oportunidades. Y por qué no dar una segunda vida a todos los recursos que una vez sirvieron a otros.

En el taller de confección, diseñamos y creamos bolsas y bandoleras a partir de lonas publicitarias. También confeccionamos fundas para ordenadores y tabletas, además de mochilas con fieltro reciclado.

En la serrería construimos mobiliario reutilizando pallets que en otras empresas ya han cumplido su función. Nuestro compromiso con el planeta va aún más allá, por lo que obtuvimos el certificado de Gestor de Residuos Industriales No Peligrosos, Nº de autorización: AR/GRNP-387. Igualmente, poseemos el Número de Identificación Medioambiental (NIMA): 2200018016. Además, con la nueva planta pelletizadora

damos una segunda vida a la madera, transformándola en un biocombustible más eficiente, barato, de elevado poder calorífico y con menos emisiones de CO2.

En las áreas verdes de la entidad, especialmente Jardines y Huerta Ecológica, se están sustituyendo progresivamente las herramientas y maquinaria antigua por otras eléctricas, con el objetivo de reducir nuestra huella de carbono.

En la Huerta Ecológica Arcadia trabajamos y mimamos el campo de una manera ecológica, con el certificado en producción vegetal emitido por el Comité Aragonés de Agricultura Ecológica (CAAE), número de registro: AR-2063/PV. Entre las iniciativas de esta Huerta Ecológica destacan:

- » La labranza de la tierra con caballo para reducir al máximo las emisiones de CO2.
- » La lucha biológica mediante cajas-nido para insectívoros, refugios para murciélagos y otra fauna auxiliar autóctona.
- » La rotación de cultivos en los que se incluyen periodos de abono verde para evitar la desaparición de microorganismos en la tierra y la sobreexplotación de los nutrientes.
- » La prevención/curación de extractos de plantas con la utilización de purines de ortiga, cola de caballo, tomatera...
- » La recuperación de semillas autóctonas mediante un convenio con el CITA (Centro de Innovación Tecnológica Alimentaria).
- » El fomento del producto de temporada y proximidad mediante la venta en el Mercado Agroecológico de Huesca.

De cara al futuro, estamos trabando en el plan estratégico para los siguientes cinco años, en el cual reflejaremos como actividad clave la renovación de nuestro parque móvil. Entre las nuevas adquisiciones, destacamos la incorporación de vehículos eléctricos, tanto automóviles como bicicletas.

# INTEGRACIÓN LABORAL ARCADIA S.L.

C/JOSÉ MARÍA LACASA 13, BAJO

22001, HUESCA

974 23 86 73

[ARCADIA@REDARCADIA.ES](mailto:ARCADIA@REDARCADIA.ES)

[WWW.REDARCADIA.ES](http://WWW.REDARCADIA.ES)

# ARCAD!A